



# VILLARTEC

ИНСТРУКЦИЯ ПО ЭКСПЛУАТАЦИИ  
ДЛЯ ЭЛЕКТРИЧЕСКОЙ МОТОКОСЫ

**VILLARTEC CE54**



**ВНИМАТЕЛЬНО ИЗУЧИТЕ ДАННУЮ ИНСТРУКЦИЮ  
ПЕРЕД РАБОТОЙ С ИНСТРУМЕНТОМ!**

Производитель оставляет за собой право вносить изменения в конструктив своих изделий.

Актуальная информация и инструкции размещены на сайте:  
[www.villartec.ru](http://www.villartec.ru)







### Описание основных частей (Рисунок А)

- |                                   |                          |
|-----------------------------------|--------------------------|
| 1. Кнопка включения/выключения    | 6. Мотор                 |
| 2. Кнопка блокировки безопасности | 7. Катушка с леской      |
| 3. Регулируемая передняя ручка    | 8. Защитный кожух        |
| 4. Ручка трубки                   | 9. Кнопка поворота       |
| 5. Телескопическая трубка         | 10. Держатель удлинителя |

\* Производитель оставляет за собой право вносить незначительные изменения в конструкцию изделия и технические характеристики без предварительного уведомления, за исключением случаев, когда эти изменения существенно влияют на производительность и безопасность изделий. Детали, описанные/проиллюстрированные на страницах руководства, которое вы держите в руках, могут также относиться к другим моделям продуктовой линейки производителя с аналогичными характеристиками и могут не входить в состав только что приобретенного вами изделия.

\* Обратите внимание, что наше оборудование не предназначено для использования в коммерческих, торговых или промышленных целях. Наша гарантия будет аннулирована, если машина используется в коммерческих, торговых или промышленных предприятиях или в аналогичных целях.

\* Для обеспечения безопасности и надежности продукта и действия гарантии все работы по ремонту, осмотру, ремонту или замене, включая техническое обслуживание и специальные регулировки, должны выполняться только техническими специалистами авторизованного сервисного отдела производителя.

## ПРАВИЛА ТЕХНИКИ БЕЗОПАСНОСТИ

Ваш электрический триммер всегда должен использоваться в соответствии с данным руководством.

Это устройство предназначено исключительно для скашивания травы в частных садах. Любое другое использование, прямо не разрешенное в данных инструкциях, может привести к повреждению и представлять серьезную опасность для пользователя.

В частности, прибор нельзя использовать:

- На крутых склонах,
- В дождливый день или во влажной среде,
- Детям до 16 лет,
- Несовершеннолетними без сопровождения.

## СИМВОЛЫ БЕЗОПАСНОСТИ И ЭТИКЕТКИ



### Опасность! Предупреждение! Осторожность!

Этот символ указывает на опасность, предупреждение или предостережение. Это указывает на то, что на карту поставлена безопасность оператора.



### Прочтите руководство по эксплуатации!

Руководство по эксплуатации содержит информацию, предназначенную для привлечения внимания к возможным проблемам безопасности, опасности повреждения машины, а также полезные советы по запуску, эксплуатации и техническому обслуживанию. Пожалуйста, соблюдайте все примечания, пояснения и инструкции в этом дополнительном руководстве для оптимального и безопасного использования этого продукта.



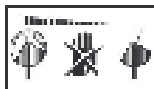
### Держитесь на безопасном расстоянии

Оператор несет ответственность за безопасность других лиц, находящихся в рабочей зоне машины. Никогда не используйте триммер, если поблизости находятся другие люди, особенно дети или даже домашние животные.



### Не подвергайте устройство воздействию дождя

Никогда не подвергайте машину воздействию дождя или сырости. Не используйте эту машину под дождем.



### Не просовывайте руки под кожу, это может привести к серьезной травме.



**Техническое обслуживание машины** Выньте вилку из розетки перед всеми операциями по регулировке, чистке, транспортировке, техническому обслуживанию или когда вы оставляете ее без присмотра.



### Поврежденный шнур питания

Никогда не используйте прибор с поврежденным или изношенным шнуром питания. Не трогайте. Немедленно выньте вилку шнура питания из электрической розетки.



**Опасность поражения электрическим током** Это устройство работает с опасным напряжением.



### Остерегайтесь предметов, отбрасываемых режущими приспособлениями.

Никогда не используйте без установленного защитного кожуха.



### Защита от повреждений

Носите облегчающую одежду, рабочие перчатки, защиту глаз и ушей, а прочная обувь не должна скользить при использовании этого триммера.



### Двойная изоляция

Для вашей безопасности этот прибор оснащен двойной электрической изоляцией. Поэтому нет необходимости подключать его к заземленной розетке.



### Переработка

Данное изделие нельзя утилизировать вместе с бытовыми отходами. Его следует сдать на место сбора для переработки и утилизации электрических и электронных отходов.

## ПЕРЕД ИСПОЛЬЗОВАНИЕМ

- Внимательно изучите это руководство.
- Ознакомьтесь с работой триммера для травы и научитесь правильно им пользоваться.
- Никогда не позволяйте другим (особенно детям), которые не прочитали руководство, пользоваться машиной.
- Если устройство необходимо передать другим людям, передайте им это руководство.
- Никогда не удаляйте этикетки или элементы безопасности.
- Не используйте триммер для травы, если кнопка включения/выключения не работает должным образом. При необходимости обратитесь к дилеру для ремонта.
- Проверяйте состояние регулируемой рукоятки и катушки с леской, перед каждым использованием убедитесь, что крепежные детали безопасны. Замените их, если они изношены или отсутствуют.
- Не работайте рядом с другими электрическими машинами.
- Никогда не подвергайте электрический триммер воздействию дождя или влаги. Никогда не допускайте попадания воды или других жидкостей внутрь машины.
- Не используйте триммер для травы в среде с легковоспламеняющимися предметами, такими как жидкости, газы или пыль. Искры, возникающие при работе машины, могут привести к взрыву.
- Убедитесь, что напряжение и частота, указанные на табличке с техническими характеристиками, прикрепленной к электрическому триммеру, соответствуют напряжению в сети.
- Для подключения триммера к сети используйте только подходящее и совместимое электрооборудование, находящееся в идеальном состоянии. Используйте гибкий удлинитель яркого цвета для наружного применения максимальной длиной 50 метров с проводниками не менее 2x1.0 мм<sup>2</sup>.
- Держите шнур подальше от радиуса действия машины и убедитесь, что он не натянут. Уберите кабель от воды, тепла и острых краев.
- Не начинайте резку, пока рабочая зона не будет очищена. Содержите рабочее место в чистоте и порядке, чтобы снизить риск несчастного случая.
- Проверьте землю и удалите с газона стекло, камень, дерево, пластик, металлолом, ветки и другой мусор, который может быть отброшен режущей леской и повредить режущую систему.
- Во время первого использования рекомендуется, чтобы пользователя сопровождал опытный человек.
- Этот триммер для травы предназначен исключительно для стрижки краев газонов и небольших травянистых поверхностей в частных садах. Любое другое использование, не разрешенное в данном руководстве, может привести к повреждению, может представлять серьезную опасность для пользователя и не разрешено.

В частности, машину нельзя использовать:

- в интенсивном режиме;
- для сельского хозяйства или ухода за лесом.

- для обрезки кустов и живых изгородей;
- для измельчения садовых отходов на компост;
- во избежание риска взрыва не используйте триммерную леску в среде с легковоспламеняющимися предметами, такими как жидкости, газы или пыль.

## ИСПОЛЬЗОВАНИЕ

- Используйте триммер только при дневном или хорошем искусственном освещении.
- Не используйте, когда трава мокрая.
- Не используйте машину, если вы устали или больны. Также избегайте использования, если вы употребляли алкоголь или принимали наркотики. Момент невнимательности может привести к серьезной травме.
- При использовании держите волосы подальше от машины. Никогда не надевайте свободную одежду или аксессуары, такие как галстук, шарфик, шарф или украшения, которые могут попасть в машину или режущую систему.
- Носите облегающую одежду, удобную и защищающую вас от порезов. Всегда надевайте длинные брюки, прочную и нескользящую обувь и защитное снаряжение, такое как перчатки, защитные очки, шлем с забралом и акустическим экраном и т. д.
- Не позволяйте никому оставаться в зоне действия электрического триммера во время использования. Держите людей, детей и животных подальше от рабочей зоны. Если это групповая работа, соблюдайте достаточную дистанцию между людьми.
- Убедитесь, что ручки чистые и сухие. Когда машина работает, всегда крепко держите переднюю рукоятку левой рукой, а заднюю рукоятку правой рукой.
- Всегда работайте в устойчивой уравновешенной и твердой позе. Не работайте на скользком или неустойчивом грунте. Крепко триммер за ручки обеими руками. Никогда не отпускайте машину.
- Всегда начинайте резку включенным инструментом.
- При обрезке избегайте препятствий, таких как заборы, ветки, колья, которые нельзя обрезать и которые могут повредить режущую систему.
- Никогда не эксплуатируйте поврежденную машину, если она была плохо отремонтирована, плохо собрана или произвольно изменена.
- Не перегружайте машину. Всегда используйте подходящее оборудование для работы.
- Держите струнную головку под защитным кожухом. Держите устройство в его обычном рабочем положении так, чтобы оно располагалось «на краю стойки» или параллельно газону для стрижки.
- Никогда не устанавливайте детали для резки металла.
- Всегда держите руки и ноги на расстоянии от режущего инструмента, особенно во время работы машины.

**ВНИМАНИЕ:** Для сокращения времени воздействия вибрации и шума предпочтительнее использовать машину с частыми перерывами и ограничением продолжительности непрерывной работы.

**ВНИМАНИЕ:** Уровень вибрации при фактическом использовании инструмента может от-

личаться от заявленного в зависимости от того, как используется инструмент.

### ПОСЛЕ ИСПОЛЬЗОВАНИЯ

- Всегда отключайте устройство от сети перед любой проверкой или техническим обслуживанием.
- Не переносите триммер, если он не отключен от сети и не полностью остановлен.
- Всегда следуйте инструкциям по техническому обслуживанию. После каждого использования проверяйте работу предохранительных устройств, настройку, натяжение и состояние деталей. Замените изношенные или поврежденные детали.
- Выполняйте ремонт электротриммера квалифицированным персоналом. В целях безопасности используйте только оригинальные запасные части.
- Содержите электрический триммер для травы в чистоте и держите его всегда отключенным в сухом месте, вдали от прямых солнечных лучей и в недоступном для детей месте.
- Бережно храните данное руководство и сверяйтесь с ним при каждом использовании машины.

### ИНСТРУКЦИИ ПО ПРИМЕНЕНИЮ

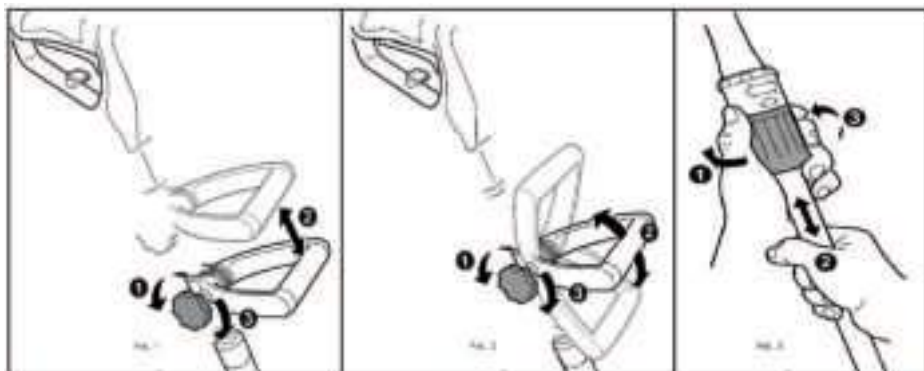
Несанкционированная модификация может сделать машину опасной и привести к серьезным травмам во время использования. Производитель отказывается от какой-либо ответственности в случае неправильного использования или несоблюдения действующих инструкций и/или правил.

#### Подготовка триммера

**ПРЕДУПРЕЖДЕНИЕ:** Не подключайте машину к источнику питания, пока она не будет полностью собрана и настроена.

Сборка триммера для травы

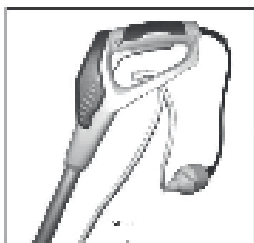
- Аккуратно распакуйте агрегат и убедитесь в чистоте, наличии и состоянии всех частей. В случае сомнений обратитесь к своему дилеру.
- Установите ручку, используя четыре прилагаемых винта.
- Отрегулируйте переднюю рукоятку, как показано на рис.1 и рис.2.
- Отрегулируйте высоту телескопической трубы, как показано на рис.3.



## Использование триммера для травы

Перед использованием всегда проверяйте наличие и исправность предохранительных устройств. Также проверьте состояние режущей системы и ее навесного оборудования. При необходимости замените или отремонтируйте неисправные компоненты. Используйте только оригинальные детали или одобренные.

**ВНИМАНИЕ:** Никогда не работайте с поврежденным или чрезмерно изношенным шнуром питания, так как вы можете пораниться.



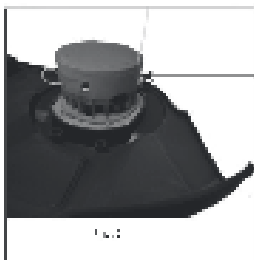
### Запуск триммера

- Полностью размотайте шнур питания.
- Используйте кабельный крюк на верхней ручке, чтобы повесить шнур на машину. Рис. 4
- При резке следите за тем, чтобы удлинитель всегда находился позади вас или сбоку.
- Держите триммер обеими руками, защитный кожух параллельно земле, а устройство близко к телу, не ставя изделие на землю.

- Нажмите кнопку на спусковом крючке большим пальцем, нажмите на спусковой крючок, крепко удерживая его, чтобы запустить машину.

### Остановка триммера

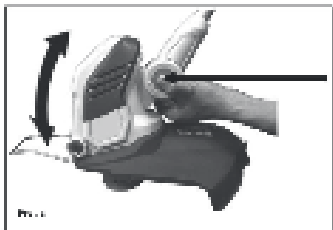
- Отпустите кнопку включения/выключения чтобы остановить машину.
- Машина полностью останавливается через несколько секунд.
- В целях безопасности выньте вилку из розетки.



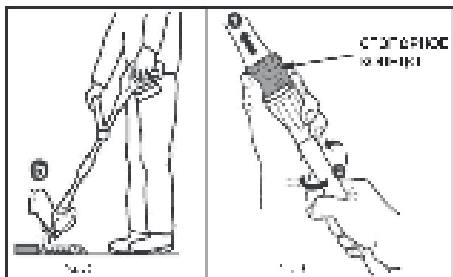
### Регулировка резки

Выполняйте регулировку резки, когда машина остановлена, отключена от сети.

Нажмите на черную кнопку разблокировки катушки, как показано на рис.5, одновременно потянув за оба провода с каждой стороны катушки. Повторите несколько раз, если необходимо.

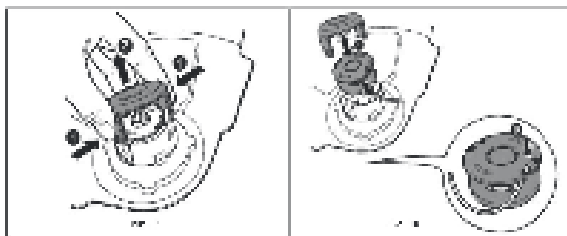


Положение резки можно отрегулировать, нажав кнопку, как показано на рис.6.



Использование триммера для травы в качестве функции обрезки

Вы можете использовать триммер с режущей головкой в вертикальном положении, используя функцию обрезки (рис.7). Для этого просто разблокируйте стопорное кольцо из его нормального положения, потянув вверх стопорное кольцо нижней трубки и одновременно повернув нижнюю трубку на один полный оборот для нового фиксированного положения (рис.8).



### **Замена катушки с леской**

Перед выполнением любых работ с триммером отключите машину от сети. Разблокируйте выступы на крышке катушки, как показано на рис.9, и снимите пустую катушку. Замените новую полную катушку, как показано на рис.10.

Очистка, техническое обслуживание, транспортировка и хранение

**ОСТОРОЖНО:** Вся очистка, транспортировка и техническое обслуживание должны выполняться на остановленной и отключенной от сети машине.

### **Очистка триммера для травы**

- После каждого использования убирайте скошенную траву под защитным кожухом.
- Регулярная чистка после каждого использования обеспечивает лучшую работу и продлевает срок службы триммера.
- Протрите поверхность устройства мягкой влажной тканью. Никогда не чистите пластик химическими средствами, которые могут его повредить.

**ВНИМАНИЕ:** Никогда не погружайте электрический провод триммера в воду или другие жидкости для очистки. Никогда не чистите устройство водой под высоким давлением

## ОБСЛУЖИВАНИЕ ТРИММЕРА ДЛЯ ТРАВЫ

Помимо регулярной очистки, эта машина не требует специального обслуживания.

Транспортировка и хранение триммера

- Отключение машины необходимо для хранения и транспортировки.
- Храните триммер в сухом и темном месте. Поставьте его в недоступное для детей место.
- Не рекомендуется накрывать привод триммера брезентом, так как это может привести к накоплению влаги на устройстве и повреждению электродвигателя.

## ТЕХНИЧЕСКИЕ ДАННЫЕ

В соответствии с нашей политикой постоянного совершенствования мы оставляем за собой право изменять дизайн и конфигурацию любого продукта без предварительного уведомления. Таким образом, текст и изображения данного руководства и упаковки предназначены только для иллюстративных целей и ни при каких обстоятельствах не могут быть основанием для судебного иска или иного иска.

Номинальное напряжение	230В / 50Гц
Номинальная мощность	550Вт
Обороты без нагрузки	8800/мин
Ширина резки	320 мм
Толщина лески (косильной струны)	1.4 мм
Система подачи лески	Автоподача

## ИСПРАВЛЕНИЕ ПРОБЛЕМ

Проблема	Вероятная причина	Исправление проблем
Устройство не запускается/ не работает	Нет напряжения	Проверьте состояние шнура или вилки. Если они повреждены, замените их
	Переключатель неисправен	Пожалуйста, свяжитесь с вашим местным дилером
	Двигатель неисправен	Пожалуйста, свяжитесь с вашим местным дилером
Машина режет плохо	Леска не достаточно длинная	Вытяните леску из катушки
	Катушка пуста	Намотайте леску
Сильные вибрации машины	Вал двигателя погнулся от столкновения с препятствием	Пожалуйста, свяжитесь с вашим местным дилером
Инструмент останавливается или работает с перебоями	Шнур питания или удлинитель поврежден.	Пожалуйста, свяжитесь с вашим местным дилером

## ОХРАНА ОКРУЖАЮЩЕЙ СРЕДЫ

Чтобы защитить окружающую среду, мы рекомендуем принять во внимание следующее.

- Регулярно ухаживайте за триммером и заменяйте поврежденные детали.
- Когда срок службы вашего устройства подходит к концу, верните его продавцу для переработки.

## УТИЛИЗАЦИЯ ОТХОДОВ

В соответствии с Российским законодательством по утилизации электрического и электронного оборудования, электроинструменты, которые больше не пригодны для использования, должны быть собраны и подвергнуты соответствующей переработке. Не выбрасывайте электрические инструменты вместе с бытовыми отходами.

# ГАРАНТИЙНЫЙ ТАЛОН



Наименование изделия

Модель

Серийный номер

Дата продажи

Продавец (название магазина)

Адрес

Телефон

ШТАМП МАГАЗИНА

**Пожалуйста, внимательно ознакомьтесь с настоящей гарантийной картой.**

1. Гарантийные обязательства исполняются продавцами-уполномоченными дилерами и их официальными обслуживающими (сервис)центрами.  
2. Прием инструмента в ремонт по гарантии производится: при наличии заполненного гарантийного талона с отметкой продавца, или регистрации продажи инструмента в электронном виде.  
3. Инструмент, сдаваемый для гарантийного обслуживания, должен быть в чистом и собранном виде и в полной комплектации:  
- в случае бензо/электро пилы - шина, цепь,  
- в случае бензо/электро косы - косильная головка, нож, защитный кожух.  
- и т.д.  
4. Гарантийный срок эксплуатации изделий составляет **12 месяцев** со дня продажи в розничной сети.  
- Гарантийный срок продлевается на период, в течение которого изделие находилось в ремонте в случае признания гарантии.

## 5. Гарантийные обязательства НЕ распространяются на:

- изделия без серийного номера;
- на расходные и быстроизнашивающиеся детали агрегата;
- на изделия, которые в течение гарантийного срока полностью выработали свой ресурс (коммерческая эксплуатация изделия, предназначенного для бытового использования);
- в случае неисправностей, вызванных некачественным ремонтом или обслуживанием неуполномоченными лицами, организациями;
- в случае неисправностей, вызванных использованием некачественных запасных частей и принадлежностей;
- в случае неисправностей, вызванных внесением изменений в конструкцию изделия;
- в случае использования агрегата не по назначению;
- в случае неисправностей, вызванных несоблюдением требований по работе, техническому обслуживанию и хранению изделия, изложенных в Руководстве по эксплуатации:
  - использование бензина или моторного масла, несоответствующих требованиям или не правильной их пропорции,
  - работа с перегрузкой: ( работа с поврежденной режущей гарнитурой, тупой или неправильно заточенной цепью, работа бензопилы без нагрузки на максимальных оборотах, попытка работать с заблокированной цепью, использование на косе косильной лески большего сечения, отсутствие на косе защитного кожуха или отрезного ножа на нем, загрязненных отверстий для вентиляции и других требований).
  - механические повреждения.

**ВНИМАНИЕ!** В случае обнаружения каких-либо неисправностей или постороннего шума в процессе эксплуатации изделия следует немедленно прекратить его использование и обратиться в сервисный центр. Дальнейшая эксплуатация изделия может причинить вред вашему здоровью, а также может послужить поводом для отказа в гарантийных обязательствах.

Настоящей подписью подтверждаю, что изделие мною осмотрено, проверено в моем присутствии, передано мне в полной комплектации. Вместе с изделием мною получено руководство по эксплуатации, содержащее информацию о потребительских свойствах и назначении изделия, в том числе правила и условия эффективного и безопасного использования изделия. Изделие исправно.

С условиями гарантийного обслуживания ознакомлен и согласен.

Покупатель: \_\_\_\_\_ / \_\_\_\_\_

подпись

Ф.И.О.

Производитель оставляет за собой право вносить изменения в конструктив своих изделий.  
Актуальная информация и инструкции размещены на сайте: [www.villartec.ru](http://www.villartec.ru)













**Товар сертифицирован.**

Производитель: Zhejiang YAT Electrical Appliance Co., Ltd

Адрес: No.150 Wenlong Road, Yuxin Town, South Lake Zone, 314009,  
Jiaxing, Zhejiang, China

Зежианг ЙАТ Електрикал Эпплианс Ко., Лтд

Адрес: №150 Вэньлонг-роуд, город Юйсин, зона Южного озера, 314009,  
Жиаксинг, Зэжиянг, Китай

Дата производства: 05.2023

Импортеры в РФ:

ООО "Абсолют" 199155, Санкт-Петербург, ул. Уральская,  
д.10, корп.2, литер А, пом.6-Н

ООО "Титул" 422700, Россия, Респ. Татарстан, Высокогорский  
р-н, пос.ж.д.ст. Высокая Гора, ул. Советская, д.1Д пом.10

Прием обращений: sales@spb-absolut.ru

